

*Протоиерей Николай Емельянов*

## АНАЛИЗ «СЕКУЛЯРИЗАЦИИ» В РОССИИ СО СТОРОНЫ ПРЕДЛОЖЕНИЯ\*

Статья посвящена оценке религиозного предложения в России, сделанной на основе эмпирического исследования «50 исповедей», проведенного научной лабораторией «Социология религии» ПСТГУ. Оценка объема религиозного предложения позволяет по-новому оценить происходящие в современной России религиозные процессы, в том числе предложить такое объяснение разрыву между аффилиацией с православием (70%) и практикующими верующими (3%), которое подвергает сомнению тезис о продолжающейся в России секуляризации. В статье представлено краткое описание модели религиозного предложения, построенной на основании теории религиозного рынка (Р. Старк, Р. Финке, У. Бэйнбридж, Л. Ианнаконе и др.). На основании данной модели выделяется оценка религиозного предложения, находящаяся в зависимости от количества священников в России. Эмпирическое исследование «50 исповедей», описанное в статье, позволяет охарактеризовать параметры данной модели и получить оценку ограничения религиозного предложения, которая ставит под сомнение представление о секулярной природе происходящих в России религиозных процессов.

**Ключевые слова:** измерения религиозности, секуляризация, теория рынка религий, модель религиозного предложения, бюджет времени священника, эмпирические исследования религии, Русская Православная Церковь.

### Введение

Результаты социологических исследований (ИСПИ РАН, ВЦИОМ, ФОМ, Левада-Центр и др.) демонстрируют существенный разрыв между идентифицирующими себя с православием (по данным разных опросов, от 60% до 80%) и практикующими (воцерковленными) православными

---

*Протоиерей Николай Николаевич Емельянов* — научный сотрудник научной лаборатории «Социология религии» Православного Свято-Тихоновского гуманитарного университета (Москва, Россия) (pr\_nikolay@mail.ru).

\* Исследование проводилось в рамках программы Фонда развития ПСТГУ 2015–2016 гг.

Я хотел бы поблагодарить моих коллег по научной лаборатории «Социология религии» и исследовательскому семинару «Священство и вызовы современности» ПСТГУ, с которыми неоднократно обсуждал как сам ход исследования, так и его результаты.

(по разным оценкам, от 3% до 15% населения регулярно посещают религиозные службы, исповедуются и причащаются)<sup>1</sup>.

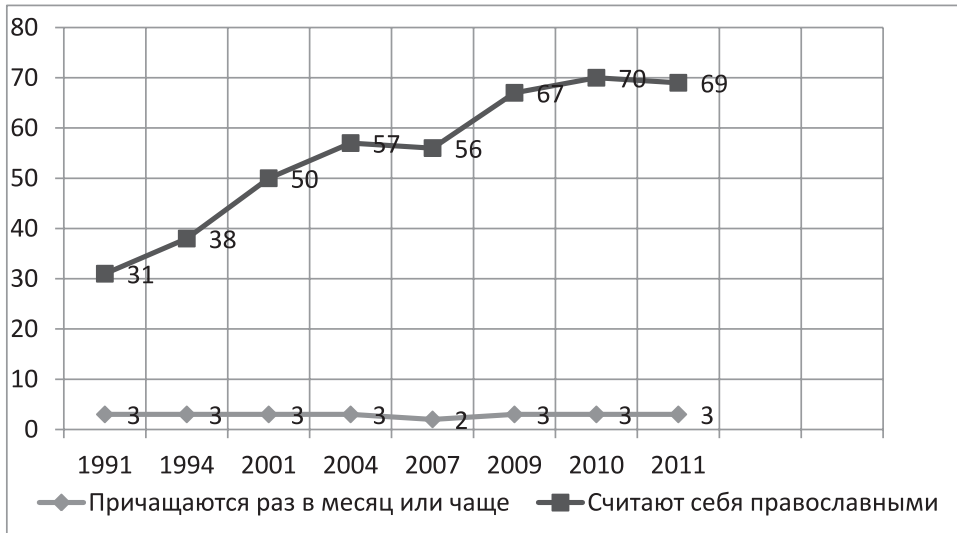


Рис. 1. Динамика считающих себя православными и регулярно причащающихся, 1991–2010 (данные Левада-Центра)<sup>2</sup>

В тех случаях, когда в исследование включаются дополнительные вопросы, позволяющие отслеживать влияние религии на другие сферы, результат оказывается скорее отрицательным — влияние религиозности практически не заметно<sup>3</sup>. Существующий инструментарий не позволяет

<sup>1</sup> Зоркая Н. А. Православие в безрелигиозном обществе // Вестник общественного мнения: Данные. Анализ. Дискуссии. 2009. № 2 (100). С. 65–84; Каарийнен К., Фурман Д. Е. Религиозность в России на рубеже XX–XXI столетий // Общественные науки и современность. 2007. № 1. С. 103–119; № 2. С. 78–95; Синелина Ю. Ю. Измерение религиозности населения России. Православные и мусульмане. Суеверное поведение россиян. М., 2006; Синелина Ю. Ю. О динамике религиозности россиян и некоторых методологических проблемах ее изучения (религиозное сознание и поведение православных и мусульман) // Социологические исследования. 2013. № 10. С. 104–115; Чеснокова В. Ф. Тесным путем: процесс воцерковления населения России в конце XX века. М., 2005.

<sup>2</sup> Религиозная вера в России: пресс-выпуск // Аналитический центр Юрия Левады «Левада-Центр». URL: <http://www.levada.ru/2011/09/26/religioznaya-vera-v-rossii/> (дата обновления: 18.02.2016; дата обращения: 23.03.2016).

<sup>3</sup> Пруцкова Е. В. Связь религиозности и ценностно-нормативных показателей: фактор религиозной социализации // Вестник ПСТГУ. 2015. Серия 1: Богословие. Философия. Вып. 3 (59). С. 62–80.

зафиксировать рост социальной значимости религии при значительном росте религиозной самоидентификации.

Разрыв между религиозной самоидентификацией и религиозными практиками не является чем-то уникальным в мировой практике<sup>4</sup>. Однако при внешней схожести ситуаций в России и в некоторых западных странах, они существенно отличаются. Помимо различий в содержании религиозной жизни, очевидно, что современная религиозная ситуация в России остается жестко обусловленной предшествующей эпохой форсированной секуляризации, связанной с репрессиями и идеологическим подавлением. Применение схем и подходов, разработанных для стран Западной Европы и Америки, требует осмотристельности и существенных уточнений.

В отечественной социологии закрепилась тенденция объяснять рост религиозной самоидентификации следующим образом: те, кто называют себя православными в России, не являются собственно верующими — атрибутом «православный» они, скорее, обозначают свою идентичность как подданных государства<sup>5</sup>, национальную, этническую тождественность<sup>6</sup>. Каарияйнен и Фурман пишут о «проправославном консенсусе» — сформировавшемся в массовом сознании положительном отношении к религии и Русской Православной Церкви. Оно выражается как в показателях доверия РПЦ, так и в росте религиозной самоидентификации, но не сопровождается ростом практик и личной верой в Бога<sup>7</sup>. М. Мчедлова отмечает некоторые различия между верующими

---

<sup>4</sup> Ситуация в Швеции в конце 1990-х еще более поразительна разрывом между 90% аффилирующих себя с государственной церковью Швеции и 4% регулярно посещающих богослужения (*Hamberg E. M., Pettersson Th. The religious market: Denominational competition and religious participation in contemporary Sweden // Journal for the Scientific Study of Religion. 1994. Vol. 33. P. 205–216*). Грейс Деви ставит проблему сокращения количества посещающих церковные службы в Англии, которое не сопровождается падением числа верующих (*Davie G. Believing without belonging. Is this the future of religion in Britain? // Social Compass. 1990. Vol. 37 (4). P. 455–169*). С ней полемизирует Эбби Дэй: *Day A. Believing in Belonging: Belief and Social Identity in the Modern World. Oxford (UK): Oxford University Press, 2011*.

<sup>5</sup> Зоркая Н. А. Православие в безрелигиозном обществе... С. 65.

<sup>6</sup> Например, В. Карпов, Е. Лисовская и Д. Барри описывают феномен «этнодоксии» — смешения религиозной и этнической идентичности, характерный для россиян: «Этнодоксия — это система верований, которая жестко связывает этническую идентичность группы с ее доминирующей религией» (*Karpov V., Lisovskaya E., Barry D. «Ethnodoxu»: How Popular Ideologies Fuse Religious and Ethnic Identities // Journal for the scientific Study of Religion. 2012. Vol. 51 (4). S. 644*).

<sup>7</sup> Филатов С. Б., Лункин Р. Н. Статистика российской религиозности: магия цифр и неоднозначная реальность // Социологические исследования. 2005. № 6. С. 44.

и неверующими россиянами, однако они лишь в редких случаях выходят за границы доверительных интервалов, что также можно объяснить разрывом между высоким уровнем самоидентификации с православием и низким уровнем практики религиозной жизни, которая стоит за этой самоидентификацией<sup>8</sup>.

В. В. Локосов и Ю. Ю. Синелина отмечают справедливость объяснений конфессиональной самоидентификации социокультурными и этническими причинами, однако подобные теории не учитывают разницу темпов количественных и качественных изменений в уровне религиозности. По мнению исследователей, экстенсивный потенциал роста уровня религиозности населения в России приближается к своей границе, а следующий за ним этап интенсивного роста (воцерковление населения, включение в религиозные практики) потребует гораздо большего времени<sup>9</sup>.

Приведенные выше объяснения исходят из предположения о секулярной природе религиозных процессов. Изучение секуляризации в XX в. привело к пониманию противоречивости и неоднозначности и самого понятия, и обозначаемых этим термином процессов. К 70-м гг. XX в. теория секуляризации превратилась в правящую догму в социологии религии. Б. Уилсон в 1960-х гг. определил секуляризацию как «процесс, в ходе которого религиозное мышление, практика и религиозные институты утрачивают свою социальную значимость»<sup>10</sup>. При этом понимание самого Уилсона выходит за рамки данного им определения и предполагает не только утрату социальной значимости религии, но и упадок веры, которая не может развиваться в условиях современного рационализированного плюралистического мира. Сходной позиции придерживался и П. Бергер<sup>11</sup>.

К концу XX в. стало очевидным, что представления о постепенном исчезновении религии, о необратимости секуляризации и о падении религии в зависимости от степени модернизации общества оказались

---

<sup>8</sup> Мчедлова М. М. Роль религии в современном обществе // Социологические исследования. 2009. № 12. С. 83.

<sup>9</sup> Локосов В. В., Синелина Ю. Ю. Взаимосвязь религиозных и политических ориентаций православных россиян // Религия в самосознании народа (религиозный фактор в идентификационных процессах) / под ред. М. М. Мчедловой. М.: Институт социологии РАН, 2008. С. 135–158.

<sup>10</sup> Wilson B. Religion in secular society: a sociological comment. London: Watts, 1966. P. XIV.

<sup>11</sup> Berger P. The Heretical Imperative. New York, 1979.

совершенно ошибочными и были опровергнуты неоспоримыми фактами<sup>12</sup>. Секуляризация перестала пониматься как глобальный процесс, который может дать универсальный ответ на вопрос о влиянии современности на религию. Более того, становится все более очевидным, что вопрос об обратном процессе влияния религии на формирование современности не имеет перспективы. Концепция «множественных современностей» Ш. Эйзенштадта<sup>13</sup>, основывающаяся на представлении о принципиальной неоднородности современности и ее зависимости от цивилизационных контекстов, делает невозможным сведение религиозных процессов исключительно к секуляризации.

В конце 90-х гг. XX в. был предложен подход к изучению соотношения современности и религии с точки зрения теории рационального выбора (теория религиозного рынка)<sup>14</sup>. Он позволяет сделать выводы, прямо противоположные тем, к которым приходит теория секуляризации, однако этот подход не нашел отражения в основных направлениях отечественной социологии религии<sup>15</sup>.

---

<sup>12</sup> Berger П. Фальсифицированная секуляризация // Государство, религия, церковь в России и за рубежом. 2012. № 2. С. 8–20; Berger P.L. (2008) *Secularization falsified* // First Things, February. URL: <https://www.firstthings.com/article/2008/02/002-secularization-falsified> (дата обновления: 20.11.2016; дата обращения: 23.11.2016).

<sup>13</sup> Eisenstadt Sh. Multiple Modernities // Daedalus. 2000. Vol. 129 (1). P. 1–29.

<sup>14</sup> Например, см.: Stark R., Bainbridge W.S. A Theory of Religion. Bern: Lang, 1987; Stark R., Iannaccone L. A Supply-side Reinterpretation of the «Secularization» of Europe // Journal for the Scientific Study of Religion. 1994. Vol. 33 (3). P. 230–252. Обзор истории развития и основных идей теории религиозной экономики см.: Iannaccone L. Economy // Handbook of Religion and Social Institutions / H. R. Ebaugh, ed. Berlin: Springer, 2006. P. 21–40.

<sup>15</sup> Ряд отечественных исследований предлагает более сложную картину религиозной ситуации в России. Е. Пруцкова с опорой на представления Р. Старка о религии как «социальной структуре» (Stark R. Religion as Context: Hellfire and Delinquency One More Time // Sociology of Religion. 1996. Vol. 57 (2). P. 151–163) показала, что ранняя религиозная социализация имеет существенное влияние на базовые ценности европейских стран (Пруцкова Е.В. Религиозность и ее следствия в ценностно-нормативной сфере // Социологический журнал. 2013. № 2. С. 72–88). В ряду европейских стран Россия занимает последнее место с уровнем ранней религиозной социализации — 6%. Этот факт дает основания предполагать, что уровень религиозной вовлеченности может быть результатом медленного процесса преодоления последствий форсированной секуляризации (Пруцкова Е.В. Связь религиозности и ценностно-нормативных показателей: фактор религиозной социализации // Вестник ПСТГУ. Серия 1: Богословие. Философия. 2015. Вып. 3 (59). С. 77).

Метод социально-сетевого анализа позволяет продемонстрировать значение социальных сетей приходских общин как инструмента влияния религиозности на поведенческие установки, в том числе за пределами самих религиозных общин. Ключевым фактором

## Цель и структура статьи

В статье «The Temporal Structure of the Activities of Priests, and the Substantive Effects of Religious Life in Contemporary Russia»<sup>16</sup> нами была разработана модель оценки религиозного предложения в России и высказана гипотеза о количестве духовенства как ограничивающем факторе, влияющем на низкий уровень вовлеченности в религиозные практики. Эмпирическая апробация этой гипотезы и является задачей данной статьи.

В разделе «Теоретические рамки» предлагается краткое описание теории религиозной мобилизации, приводится пример ее применения в случае религиозной монополии, когда важным становится показатель объема предложения и делается отсылка к «Отчету Пола», в котором была предложена идея, что в определенных ситуациях религиозный спрос последует предложению. В разделе «Концептуализация» предложена типологизация верующих и описан механизм возникновения ситуации ограничения религиозного предложения для практикующих верующих в силу ограниченности времени исповеди, которое может уделить священник каждому человеку. В части «Операционализация» выделены переменные и составлено уравнение, позволяющее количественно оценить религиозное предложение.

В разделе «Апробация на эмпирических данных» описывается эмпирическое исследование «50 исповедей», которое позволяет охарактеризовать основные переменные уравнения религиозного предложения

---

оказывается не уровень индивидуальной религиозности, а сила связей, размер и тип социальной сети религиозных общин. Этот вывод дает оценку динамики религиозности в современном российском обществе как сложного и медленного процесса, напрямую зависящего от формирования церковных общин (Забавев И. В., Пруцкова Е. В. Социальная сеть православной приходской общины: возможности применения анализа социальных сетей в социологии религии // Вестник ПСТГУ. Серия 1: Богословие. Философия. 2013. Вып. 4 (48). С. 120–136; Забавев И. В., Орешина Д. А., Пруцкова Е. В. Социальный капитал русского православия в начале XXI в.: исследование с помощью методов социально-сетевых анализа // Государство, религия, Церковь в России и за рубежом. 2014. № 1 (32). С. 40–66). Исследование сильных московских общин показывает, что влияние индивидуальной религиозности особенно ярко проявляется в ядре и периферии общины (Забавев И. В., Орешина Д. А., Пруцкова Е. В. Три московских прихода: основные социально-демографические показатели и установки представителей общин крупных приходов. М., 2012. С. 37–40).

<sup>16</sup> Emelyanov N. The Temporal Structure of the Activities of Priests, and the Substantive Effects of Religious Life in Contemporary Russia // Социологическое обозрение. 2016. Вып. 4.

и получить количественные оценки ограничения религиозного предложения в России. Подраздел «Данные» описывает процесс проведения наблюдения, в подразделе «Переменные» охарактеризованы переменные, которые фиксировались в процессе наблюдения.

В следующем разделе «Результаты эмпирического исследования» даны таблицы и диаграммы, обобщающие полученные результаты, показаны статистические связи и зависимости. В «Заключении» сделан основной вывод об ограничении религиозного предложения в зависимости от количества духовенства, представлен график, оценивающий это ограничение, и дана оценка религиозного предложения исходя из наличного количества духовенства в России. Эта оценка позволяет говорить о невозможности роста числа практикующих верующих при нынешнем количестве священников на приходах Русской Православной Церкви на территории России. Дискуссия предлагает ряд возможных возражений и дополнений к представленному выводу.

### **Теоретические рамки**

#### *Религиозная экономика: теория религиозной мобилизации и модель предложения*

В 90-х гг. XX в. Р. Старк, Р. Финке, У. Бэйнбридж, Л. Ианнаконе, Р. С. Уорнер и ряд других исследователей предложили подход к изучению соотношения современности и религии, основанный на теории рационального выбора<sup>17</sup>. В основе этого подхода лежит представление о религиозном рынке. Старк и Ианнаконе вводят понятие религиозной фирмы и религиозной экономики:

Религиозная экономика — состоит из всех религиозных активностей, действующих в любом обществе. Религиозные экономики, как и коммерческие, состоят из рынка актуальных и потенциальных потребителей, набора фирм, стремящихся обслуживать этот рынок, и религиозных «продуктовых линеек», предлагаемых различными фирмами<sup>18</sup>.

Далее предлагается теория религиозной мобилизации, состоящая из семи предположений, описывающих религиозную экономику и делающих главный акцент на поведении «религиозных фирм»,

---

<sup>17</sup> Stark R., Bainbridge W.S. A Theory of Religion...; Stark R., Iannaccone L. A Supply-side Reinterpretation... P. 230–252.

<sup>18</sup> Stark R., Iannaccone L. A Supply-side Reinterpretation... P. 232.



а не на «религиозных потребителях». Это дает возможность оценить уровень возможной религиозной мобилизации в зависимости от предложения на религиозном рынке. Основным тезисом данной теории является предположение о том, что

в зависимости от степени соревновательности и плюралистичности религиозной экономики общий уровень религиозной вовлеченности будет иметь тенденцию к повышению. Напротив, в зависимости от степени монополизации религиозной экономики одной или двумя имеющими господдержку фирмами, общий уровень религиозности будет иметь тенденцию к снижению<sup>19</sup>.

Предварительное тестирование модели показывает, что страны с высоким уровнем регуляции<sup>20</sup> и страны с высокой монополизацией религиозного рынка<sup>21</sup> показывают меньшую религиозную вовлеченность, которая операционализировалась просто как еженедельная посещаемость церкви<sup>22</sup>.

Важным достижением модели религиозной экономики является перенос исследовательского фокуса с вопроса о религиозных предпочтениях или религиозном спросе населения на проблему религиозного предложения. В рамках этой теории при анализе религиозной ситуации в США и Европе оценивалась в первую очередь диверсификация этого предложения.

---

<sup>19</sup> Ibid. P. 234.

<sup>20</sup> Марк Чавес и Дэвид Канн оценили от 0 до 6 степень регуляции религиозной экономики 18 стран на базе шкалы из шести показателей: «1) наличие одной официально выделенной государственной Церкви; 2) признание государством некоторых деноминаций в противовес другим; 3) государственное назначение или одобрение назначения церковных лидеров; 4) государственные зарплаты церковным работникам; 5) система сбора церковных налогов; 6) прямое государственное субсидирование, помимо простых налоговых льгот, покрытия издержек на управление, содержание или капитальные расходы» (*Chaves M., Cann D.E. Regulation, pluralism, and religious market structure // Rationality and Society. 1992. Vol. 4. P. 280*).

<sup>21</sup> Монополизация религиозного рынка операционализировалась индексом Херфиндаля, применяемым для экономического анализа рынков.  $H = S_1^2 + S_2^2 + \dots + S_N^2$ , где  $SX$  — доля вовлеченных в церкви  $X$  к общему числу вовлеченных для всех церквей («религиозных фирм»), действующих на данной территории. Индекс Херфиндаля колеблется от 1 до  $1/N$ , где  $N$  — общее число церквей («религиозных фирм»). Чем выше индекс Херфиндаля, тем выше монополизация рынка. Индекс равен 1 при абсолютной монополии одной «религиозной фирмы».

<sup>22</sup> *Stark R., Iannaccone L. A Supply-side Reinterpretation... P. 240–241.*



*Модель предложения в условиях религиозной монополии*

Модель религиозного рынка хорошо описывает ситуацию в США с нулевым показателем регуляции религиозного рынка и большим разнообразием конкурирующих протестантских церквей, приверженцы которых могут неоднократно в течение жизни менять их. Вместе с тем в некоторых исследованиях демонстрируется пример эффективного применения данной модели к странам с жестким регулированием религиозного рынка и с высокой степенью его монополизации. Е. Хамберг и Т. Петтерссон использовали модель религиозного рынка для изучения религиозной ситуации в Швеции<sup>23</sup>. Церковь Швеции в 1990 г. являлась практически монополистом на религиозном рынке — более 90% считали себя ее членами, при этом лишь 4% посещали церковь еженедельно. До 2000 г. Церковь Швеции была государственной, с очень сильным прямым регулированием и поддержкой.

В Швеции 2550 приходов распределялись по 284 муниципалитетам, которые были взяты за единицу анализа. В каждом муниципалитете оценивалось: 1) количество служб в год на душу населения; 2) разнообразие видов церковных служб<sup>24</sup>.

В качестве зависимой переменной был взят уровень вовлеченности в каждом муниципалитете как процент от еженедельного посещения церкви. Результат показал положительную и устойчивую зависимость уровня вовлеченности от типа муниципалитета при условии контроля социально-экономических показателей. Причем вовлеченность оказывается выше в муниципалитетах, где в приходах много служб на душу населения и они более вариативны, а не сводятся только к традиционным видам<sup>25</sup>.

---

<sup>23</sup> *Hamberg E. M., Pettersson Th.* The religious market: Denominational competition and religious participation in contemporary Sweden // *Journal for the Scientific Study of Religion.* 1994. Vol. 33. P. 205–216.

<sup>24</sup> Оба показателя — количество и вид богослужения — строго фиксировались официальной церковной статистикой. На момент проведения исследования в Церкви Швеции было порядка 10 различных видов служб, которые можно разделить на традиционные и альтернативные, появившиеся сравнительно недавно (*Ibid.* P. 211).

<sup>25</sup> К результатам анализа может быть предъявлено множество претензий и вопросов. Сами авторы признают, что нельзя утверждать прямой зависимости уровня запроса от уровня предложения. Вполне возможно интерпретировать эти данные в обратную сторону: вариативность предложения выше там, где выше запрос. При этом авторы считают, что на самом деле предложение предшествует спросу и что это можно доказать (*Ibid.* P. 213).

В данном исследовании анализировалась не только диверсификация, но и объем предложения (количество служб на душу населения), который также, по-видимому, положительно влияет на уровень религиозной вовлеченности.

### *Модель ограничения религиозного предложения*

Предлагаемая ниже модель ограничения религиозного предложения оценивает именно его объем, оставляя вопрос о диверсификации вне рассмотрения. Подобный подход использовался не только в рамках теории религиозного рынка, но и применялся также в так называемом «Отчете Пола» — важной практико-ориентированной работе, посвященной проблемам Церкви Англии. «Отчет Пола» опирается на исследование А. Мискина<sup>26</sup>, которое имело своей целью «обнаружить влияние на количество причастников на Рождество (Christmas communicants<sup>27</sup>) в расчете на (определенное) место жительства каждого из трех следующих факторов в отдельности: 1) количества полностью или частично занятых пасторской деятельностью в данном месте жительства; 2) численности населения в месте жительства; 3) количества храмов (places of worship) в месте жительства»<sup>28</sup>. Фактически Мискин и Пол прямо ставят вопрос о зависимости числа воцерковленных членов Церкви Англии от объема религиозного предложения<sup>29</sup>.

В отечественном научном дискурсе анализ религиозных процессов вращается вокруг изучения религиозного спроса, который легко может быть оценен массовыми опросами населения. Такая исследовательская позиция с неизбежностью приводит к априорному выводу о том, что именно спрос рождает религиозное предложение, что вполне укладывается в упрощенную секулярную картину видения религиозных процессов. Исследования тех же процессов со стороны предложения крайне затруднены.

---

<sup>26</sup> Miskin A. B. The Shortage of clergy: a scientific answer // Prism. 1961. P. 14–22.

<sup>27</sup> Мискин обосновывает выбор этого показателя тем, что на Пасхальные каникулы многие уезжают, и поэтому именно количество причастников на Рождество дает хоть и неполное, но более приближенное количество прихожан в данном приходе (Miskin A. B. The Shortage of clergy... P. 14).

<sup>28</sup> Paul L. A. The deployment and payment of the clergy: a report. Church Information Office for the Central Advisory Council for the Ministry, 1964. P. 267.

<sup>29</sup> Подробнее см.: Емельянов Н. Н. Проблема изменения численности священников в США и Англии во второй половине XX века // Вестник ПСТГУ. Серия 1: Богословие. Философия. Религиоведение. 2016. Вып. 3 (65). С. 103–106.

Массовые опросы и статистический анализ данных, отражающие объем религиозного предложения в Русской Православной Церкви, или не ведутся, или являются полностью закрытыми. В церковной среде очень велико недоверие и к опросным практикам, и к сбору статистических данных. Сильна историческая память о Всесоюзной переписи населения 1937 г., вызвавшей новую волну репрессий и гонений на Церковь<sup>30</sup>.

В поле зрения отечественных ученых попадают либо количественные данные, отражающие только религиозный спрос, либо качественные эмпирические материалы, отражающие внутреннюю природу происходящих религиозных процессов<sup>31</sup>, но не дающие возможность взглянуть на картину религиозного предложения в целом.

Оценка объема религиозного предложения позволяет совершенно иначе взглянуть на происходящие в современной России религиозные процессы, в том числе высказать иное объяснение разрыву между аффилиацией с православием и практикующими верующими, ставящее под сомнение сам тезис о продолжающейся в России секуляризации.

### **Концептуализация**

В отечественной социологии есть несколько подходов к типологизации православных верующих в зависимости от степени вовлеченности в церковную жизнь. В соответствии с методикой В. Ф. Чесноковой<sup>32</sup> верующие делятся по шкале частоты исповеди и причастия следующим образом: 1) раз в месяц и чаще; 2) несколько раз в год (но реже раза в месяц); 3) раз в год обязательно; 4) редко, нерегулярно, раз в несколько лет; 5) никогда в сознательном возрасте.

---

<sup>30</sup> Шкаровский М. В. Русская Православная Церковь при Сталине и Хрущеве. Москва, 1995. С. 95–118.

<sup>31</sup> Орешина Д. А. «Партнерский приход»: сотрудничество священнослужителей и мирян как фактор развития социальной деятельности в современных приходах Русской Православной Церкви // Вестник ПСТГУ. Серия 1: Богословие. Философия. 2013. Вып. 5 (67). С. 99–120; Врублевская П. В. Исследуя церковную общину в малом городе: роль священника и другие аспекты православной общинности // Laboratorium. 2015. № 7 (3). С. 129–144; Забаев И. В., Пруцкова Е. В. Община православного храма: пространственная локализация и факторы формирования (на примере г. Москвы) // Вестник ПСТГУ. Серия 1: Богословие. Философия. 2012. Вып. 3 (41). С. 57–67.

<sup>32</sup> Чеснокова В. Ф. Тесным путем: процесс воцерковления населения России...; Синелина Ю. Ю. О динамике религиозности россиян...

Другая типология православных верующих была предложена И. В. Забаевым, Д. А. Орешниной и Е. В. Пруцковой<sup>33</sup>. Авторы выделяют три типа верующих: ядро общины, периферия общины и внеобщинные православные<sup>34</sup>. Именно в этих трех группах принципиально отличаются религиозные практики, кроме того, ряд важных показателей (таких, как семейное поведение, доля состоящих в зарегистрированном браке, количество детей, уровень социальных болезней, понимание патриотизма) существенно отличается от общероссийских<sup>35</sup>. Определяющим фактором для различения этих групп остается упомянутый показатель частоты причащения: 1) раз в месяц и чаще; 2) несколько раз в год; 3) раз в год и реже. Именно эти три группы верующих задают определенные типы религиозного поведения, позволяющие оценить более полно объем религиозного предложения.

Причащение возможно только после исповеди, за исключением особых редких случаев частого причащения (чаще, чем раз в неделю), при сохранении обязательной еженедельной исповеди. Исповедь может быть совсем краткой, однако всегда принципиально требует индивидуального контакта со священником<sup>36</sup>. Таким образом, частота причащения ограничена исповедью, которая, в свою очередь, жестко ограничивается доступностью священника, что в первую очередь зависит от соотношения количества священников к числу прихожан.

Принципиальной сложностью в оценке ограничения религиозного предложения становится оценка времени исповеди одного человека и особенности практик совершения исповеди в разных приходах и священниками из разных пастырских традиций. Тем не менее, как нами было ранее показано<sup>37</sup>, все эти особенности только ограничивают предложение и делают эту оценку еще более завышенной.

Другая сложность в модели ограничения предложения — это анализ бюджетов времени священников и оценка времени, которое может быть уделено исповеди. Эти бюджеты будут совершенно разными в случае,

---

<sup>33</sup> Забаев И. В., Орешина Д. А., Пруцкова Е. В. Три московских прихода... С. 7–8.

<sup>34</sup> Там же. С. 8.

<sup>35</sup> Там же. С. 37–40.

<sup>36</sup> См.: Документ «Об участии верных в Евхаристии», принятый на Архиерейском Совещании Русской Православной Церкви 3.02.2015 г. // Сайт Патриархии. URL: <http://www.patriarchia.ru/db/text/3981166.html> (дата обновления: 07.12.2016; дата обращения: 29.12.2015).

<sup>37</sup> См. подробнее: *Emelyanov N. The Temporal Structure of the Activities of Priests...*

когда мы имеем дело с каждой из выделенных групп верующих<sup>38</sup>. Однако ввиду поставленной задачи — проанализировать разрыв между аффилиацией и религиозной вовлеченностью — достаточно построить адекватную оценку только для одной группы — вовлеченных верующих, причащающихся раз в месяц и чаще. Бюджет времени священника, которое он способен выделить для этой группы верующих, может быть оценен наиболее точно.

### **Операционализация**

Постоянные прихожане, причащающиеся один раз в месяц и чаще, обычно исповедуются исключительно в связи с вечерним богослужением в субботу и утренним в воскресенье. Верующие этого типа стремятся строго соблюдать правило обязательного посещения субботнего и воскресного богослужения и, кроме этого, приходят на службы на все большие праздники. При таком режиме посещения служб приходиться на исповедь регулярно (раз в месяц и чаще) в какое-то дополнительное время практически невозможно. Это не значит, что верующие, принадлежащие к этой группе, никогда не исповедуются или не приходят побеседовать или посоветоваться со священником в другое время, не связанное с воскресным и праздничным богослужением. Наоборот, именно они чаще других обращаются за советом к священнику, но это не отменяет и не экономит времени, необходимого для исповеди в воскресные и праздничные дни.

Таким образом, бюджет времени, которое священник может выделить для исповеди вовлеченной части верующих рассчитывается исходя из «количества воскресных и праздничных дней» — обозначим его (Д). Это 52 воскресных дня и 20 праздников в год: 12 двенадцатых, 5 великих праздников (особо выделены в официальном церковном календаре), 3 почитаемых дня (Казанской иконы, две памяти св. Николая) и 1 день престольного праздника храма. Из них от 7 до 10 в зависимости от года попадает на воскресенье, и не менее 4 воскресных и/или праздничных дня священник проводит в отпуске, итого (Д) колеблется от 58 до 61 дня:

$$58 \leq Д \leq 61$$

Каждый воскресный или праздничный день исповедь совершается вечером или незадолго до начала вечернего богослужения

---

<sup>38</sup> Ibid.

или в середине — одновременно с ходом службы. Утром во время Литургии совершение исповеди может быть только незадолго до службы и в очень маленький перерыв перед окончанием Литургии, собственно перед самым причастием. В случае если священник служит на приходе не один, то исповедь утром несколько увеличивается, поскольку обычно служится две Литургии — ранняя и поздняя, на каждой из которых один священник служит, а другой полностью занят исповедью. Обозначим время исповеди вечером (В) минут и утром (У) минут<sup>39</sup>.

Это дает не более  $D^* \times (B + U)$  минут в год.

Важной переменной для расчета модели предложения является частота причастия. В массовых опросах этот показатель принимается для группы вовлеченных верующих как «раз в месяц и чаще». В действительности ответ о частоте причащения обычно выявляет норму, на которую ориентируется верующий, что не всегда может совпадать с практикой<sup>40</sup>. Тем не менее каноническая норма причастия «один раз в месяц» является именно пороговым ограничением снизу<sup>41</sup> и обычно

<sup>39</sup> Полевые данные показывают, что это время может быть достаточно значительным. В отдельных случаях до 6 часов (Емельянов Н.Н., Забаев И.В., Крихтова Т.М., Орешина Д.А., Пруцкова Е.В. 50 исповедей на московских приходах 9–10 апреля 2016 года: исследовательский проект научной лаборатории «Социология религии» ПСТГУ. М., 2016).

<sup>40</sup> В лонгитюдном исследовании «Богослужебный журнал священника», отражающем практику исповеди одного священника за 13 лет, частотность причащения воцерковленных прихожан варьируется следующим образом: 10–11 раз в год — 27 человек; 12–19 раз — 30 человек; 20–29 раз — 26 человек; 30–39 раз — 11 человек; более 40 — 2 человека. Итого 96 человек со средней частотностью 19 раз в год (Емельянов Н.Н. Богослужебный журнал священника: исследовательский проект. М., 2003–2016).

<sup>41</sup> В Русской Церкви существуют самые разные традиции регулирования частоты причащения и исповеди. 9-е Апостольское правило говорит об отлучении от Церкви христианина три воскресенья подряд не посетившего евхаристическое собрание. Древние толкователи Зонара (XI в.), Вальсамон (XII в.) считают, что речь идет об обязательном причащении минимум раз в три недели (Правила Святых Апостол и Святых Отец с толкованиями. М., 1876. С. 28–29). На причащении раз в месяц как пороговом условии нормальной церковной жизни настаивает Документ «Об участии верных в Евхаристии», принятый на Архиерейском Собрании Русской Православной Церкви 3.02.2015 г. Такая норма — причащение не реже раза в месяц — существует как ориентир в современной Русской Православной Церкви. Это не мешает современным церковным публицистам настаивать на двух прямо противоположных толкованиях изначального Апостольского правила. Одни утверждают, что речь идет именно о регулярном причащении, другие — о посещении воскресного богослужения. См., например, мнение игумена Петра (Мещеринова): «О необходимости для истинного христианина постоянного, непрестанного причащения Святых

осуществляется вовлеченными прихожанами. Показатель «частота причащения» (Ч) может быть принят равным не меньше 12 раз в год для получения оценки религиозного предложения сверху:

$$12 \leq \text{Ч}$$

Наконец, наиболее вариативным является показатель средней длительности исповеди одного человека (Т), которая может очень сильно варьироваться<sup>42</sup>.

Следующая переменная в уравнении ограничения религиозного предложения — количество священников (С), служащих в приходских храмах в России. Эта переменная наиболее устойчива и оценивается сверху в 17 000<sup>43</sup>:

$$С \leq 17000$$

Общая модель оценки сверху ограничения предложения может быть рассчитана следующим образом: Возможное число вовлеченных верующих (У) = Количество священников × Количество воскресных

---

Христовых Таин» // URL: <http://igpetr.jimdo.com/статьи/> (дата обновления: 24.09.2016; дата обращения: 24.03.2016) — или альтернативное мнение на ультраконсервативном ресурсе: «Русская народная линия» // URL: [http://ruskline.ru/analitika/2010/03/15/obyazany\\_li\\_miryane\\_prichawatsya\\_svyatyh\\_hristovyh\\_tain\\_na\\_kazhdoj\\_liturgii/](http://ruskline.ru/analitika/2010/03/15/obyazany_li_miryane_prichawatsya_svyatyh_hristovyh_tain_na_kazhdoj_liturgii/) (дата обновления: 14.09.2016; дата обращения: 14.05.2016).

<sup>42</sup> См. подробнее: *Emelyanov N. The Temporal Structure of the Activities of Priests...*

<sup>43</sup> При всей сложности получения точной статистики по количеству духовенства в России можно воспользоваться обобщающими данными из докладов на Архиерейских Соборах. В общее число клириков (на 2011 г. — 29 324 человека) входит не только приходское духовенство, но и духовенство монастырей (только в ставропигиальных монастырях, т. е. подчиняющихся непосредственно Патриарху, служит около 1000 священников), а также клирики Украинской Православной Церкви, Белорусского экзархата, зарубежных епархий и Русской Зарубежной Церкви. Если вычесть только украинское (ок. 10 000 чел.), белорусское (1 485 чел.) и монастырское духовенство (ок. 1000 чел.), то общее число приходских священников в России составит не более 17 000 чел. (*Кирилл, Патриарх Московский и всея Руси*. Доклад на Епархиальном собрании г. Москвы 2011 года // Слово Предстоятеля (2009–2011). Собрание трудов. М., 2012. Серия 1. Т. 1. С. 385; *Владимир, митр. Киевский и всея Украины*. Украинская Православная Церковь сегодня. Доклад Блаженнейшего митрополита Киевского и всея Украины Владимира на Архиерейском Соборе Русской Православной Церкви 4.01.2011 г. // URL: <http://www.patriarchia.ru/db/text/1401848.html> (дата обновления: 28.11.2016; дата обращения: 28.11.2016); *Филарет, митр. Минский и Слуцкий*. Доклад митрополита Минского и Слуцкого Филарета на Епархиальном собрании Минской епархии 5.01.2012 г. // URL: <http://www.patriarchia.ru/db/text/1934395.html> (дата обновления: 20.11.2016; дата обращения: 24.03.2015).



и праздничных дней × (время исповеди вечером + время исповеди утром) / (Средняя длительность исповеди одного человека × Частота причащения)

или

$$Y = C \times D \times (B + Y) / T \times Ч$$

или с учетом сделанных выше оценок

$$Y \leq 17000 \times 61 \times (B + Y) / T \times 12$$

### Апробация на эмпирических данных

#### *Эмпирические задачи*

Проверка гипотезы о существенном ограничении религиозного предложения требует оценки основного показателя модели предложения — среднего времени исповеди одного человека (Т). Определение этого показателя являлось целью эмпирического исследования «50 исповедей», проведенного научной лабораторией «Социология религии» ПСТГУ 9–10 апреля 2016 г.<sup>44</sup> Вспомогательными задачами исследования была оценка второго показателя модели предложения — бюджета времени исповеди (В + У) и попытка разделения приходов по принципу преобладающего способа священнического действия — душепопечения или совершения таинств<sup>45</sup>.

#### *Данные*

Исследование проводилось методом наблюдения одновременно в 50 московских приходах. В каждом приходе наблюдатель фиксировал ряд показателей во время вечернего богослужения (всенощного бдения) в субботу и утреннего богослужения (Литургии) в воскресенье. Основными показателями были: общее время исповеди одного из священников прихода и количество человек, которых он поисповедовал.

Наблюдение проводилось в субботу и воскресенье во время Великого Поста. Годовой круг богослужения в Русской Православной Церкви имеет

---

<sup>44</sup> Емельянов Н. Н., Забаев И. В., Крихтова Т. М., Орешина Д. А., Пруцкова Е. В. 50 исповедей на московских приходах...

<sup>45</sup> О различных типах священнического действия см.: *Emelyanov, N. The Temporal Structure of the Activities of Priests...*

несколько специфических периодов, в первую очередь это четыре поста и два праздничных периода — Святки (7–17 января) и Светлая неделя (неделя после Пасхи). Годовой круг включает в себя еще 12 «великих праздников» и несколько дней особо почитаемых святых. В эти периоды обычно увеличивается количество исповедников, причастников и прихожан. Напротив, количество причастников уменьшается в дни длительных государственных праздников (новогодние и майские выходные), в отпускной период (июль — август) и в воскресные дни, следующие непосредственно за днями великих церковных праздников.

Годовой круг церковного богослужения устроен так, что выбрать «обычное» воскресенье оказывается практически невозможно. Таких воскресных дней настолько мало, что их приходится считать скорее нехарактерными и соответственно неподходящими для оценки показателей количества исповедников. Выбор одного из воскресных дней Великого Поста выглядит вполне обоснованным. С одной стороны, это время, когда полагается чаще исповедоваться и причащаться, с другой — не отпускное и не каникулярное, наконец, не предпасхальный период, не праздничный и не первое воскресенье Великого Поста, которые всегда дают значительный рост числа исповедующихся.

Построение выборки приходов также является сложной задачей. Простой список зарегистрированных религиозных организаций, относящихся к Московской Патриархии, не дает возможности построить такую выборку<sup>46</sup>. Приходы могут быть разделены на несколько типов. С точки зрения проведения исследования важны следующие приходы: монастырские, домовых храмов (в том числе при различных учреждениях), находящиеся на закрытых территориях, с нерегулярным богослужением (не каждые субботу и воскресенье), строящиеся или не действующие по иным причинам (богослужение не совершается).

В исследовании использовалась случайная механическая выборка. Отбор единиц наблюдения осуществлялся на основании списка храмов г. Москвы, представленного на сайте Московской Епархии Русской Православной Церкви ([www.moseparh.ru](http://www.moseparh.ru)). Из списка были исключены монастыри, часовни, а также храмы на закрытых территориях. Всего в полном списке осталось 542 храма. Затем был проведен случайный механический отбор с шагом 10, т. е. в выборку попал каждый 10-й храм. В случае если в отобранном храме не было богослужений каждое воскресенье,

---

<sup>46</sup> Патриарх в Ежегодном отчете с 2015 года считает только те приходы, где регулярно совершается богослужение в субботу и воскресенье.

то в выборку включался следующий по списку храм (11-й). После анализа полученной выборки оказалось, что в нее попали два прихода, известных своей ярко выраженной либеральной направленностью. Чтобы в выборке не было очевидного перекоса по этому признаку, было добавлено два ярко выраженных консервативных прихода<sup>47</sup>.

Инструктаж волонтеров проводился при общей встрече или лично, 6 человек получили инструктаж по почте. Каждый наблюдатель (всего 52 человека) получил адрес храма, листок с инструкциями и листок наблюдения<sup>48</sup>. В день проведения исследования 5 наблюдателей не попали в свои храмы, и на следующей неделе было проведено дополнительное наблюдение в 3 храмах. В результате были получены данные наблюдения в 50 московских приходах.

Часть информации по возрасту и сроку хиротонии священников, правилам совершения Крещения в храмах добиралась из открытых источников и по телефонам приходов.

### Переменные

Наблюдение включало в себя фиксацию переменных, характеризующих храм, священника и показатели исповеди:

Храм
Местоположение. Сколько минут заняла дорога от метро.
Должен ли исповедоваться крестный родитель перед крещением?
Может ли он сделать это в день крещения?
Священник
Возраст
Год хиротонии
Исповедь
Начало исповеди
Конец исповеди
Количество исповедовавшихся
Из них детей
Всего священников исповедовало

<sup>47</sup> Под либеральными и консервативными приходами понимаются редкие в Москве приходы, реконструирующие «древнее» богослужение или намеренно его «осовременивающие».

<sup>48</sup> См.: Приложение 1 и 2.

Характеристики храма фиксировались с целью определить возможную принадлежность храма к одному из двух типов приходов по ориентированности духовенства на душепопечение или совершение таинств.

Одним из факторов, влияющих на такую ориентированность, является расположение прихода, поскольку, в случае если он находится недалеко от какого-либо транспортного узла (в Москве часто таким является станция метро), то даже при наличии устойчивого ядра общины, его посетителями становятся люди с низкой вовлеченностью в церковные практики. Такая ситуация провоцирует неизбежное смещение ориентации храма на совершение таинств. Это происходит в силу невозможности осуществлять душепопечение над большим количеством людей, которые зачастую не предполагают постоянного посещения данного храма, а оказываются в нем по пути.

Спорность этого показателя связана с тем, что в таком же положении перегрузки может оказаться храм, находящийся далеко от метро, но внутри большого жилого района. И наоборот, храмы в центре города могут находиться рядом с метро, но иметь ограниченную и сплоченную общину, так как населенность центральных районов города невелика.

Вопросы, связанные с практикой совершения на данном приходе таинства Крещения, должны были показать, насколько эта практика связана с душепопечением. С 2011 г. Патриархом Кириллом было предложено в качестве обязательного правила совершения Крещения в г. Москве проведение двух катехизических бесед<sup>49</sup> и исповедальной беседы с теми, кто хочет креститься. При этом никак не была регламентирована необходимость исповеди крестных родителей при крещении детей. Экспертные интервью показывают, что священники, ориентированные на душепопечение, принципиальным образом не допускают к участию в крестинах не практикующих крестных родителей без предварительной исповеди<sup>50</sup>. Сложность интерпретации этого показателя связана с тем, что его можно

---

<sup>49</sup> Доклад Святейшего Патриарха Московского и всея Руси Кирилла на Епархиальном собрании г. Москвы (22 декабря 2010 г.) // URL: <http://www.patriarchia.ru/db/text/1346828.html> (дата обновления: 19.09.2016; дата обращения: 17.10.2016).

<sup>50</sup> «Это правило связано с осознанным участием в Крещении, которое требует обязательного последующего причащения вместе с новокрещенным ребенком» (Экспертное интервью, священник, 22 года хиротонии, г. Москва, 2015 г.). В рамках проекта «Способы пастырского действия» в 2015–2016 гг. взято 23 интервью со священниками (продолжительностью 60–120 минут) из различных регионов России, разных типов населенных пунктов (Емельянов Н. Н., Забаев И. В., Крихтова Т. М., Орешина Д. А. Способы пастырского действия: анализ бюджетов времени священников...).

рассматривать только в совокупности ответов на оба вопроса, и только ответы «да-нет» выделяют особую группу храмов, предположительно ориентированных на душепопечение<sup>51</sup>. Следует учитывать, что в храме, где много священников и в целом нет ориентации на душепопечение, всегда может оказаться священник, практикующий пастырский способ священнического действия.

Характеристика священника ограничивается возрастом и сроком хиротонии, т. е. количеством лет, которые он отслужил как священник. Эти две характеристики могут определять пастырский стиль священника. Во-первых, в первые пять лет служения этот стиль только формируется, и кроме того, есть общее представление о недопустимости осуществления душепопечения неопытным священником<sup>52</sup>. Напротив, опытный священник (более 35 лет служения) обычно имеет сложившуюся общину, хорошо знает своих исповедников, и в этом случае время исповеди может сильно сокращаться за счет опыта постоянного общения с ними. Во-вторых, возраст священника может не позволить выдержать на ногах исповедь в течение 5 часов 50 минут, как один 63-летний священник в проведенном наблюдении, напротив, молодые священники (до 35–40 лет) склонны приносить в исповедь эмоциональный элемент, превращая ее скорее в более длительную беседу.

Наконец, характеристика самой исповеди фиксировалась по четырем показателям: время исповеди и количество исповедников, количество детей, количество исповедовавших священников. Детская исповедь сильно отличается от исповеди взрослых, и этот показатель отмечался отдельно для того, чтобы не допустить возможных перекосов. Количество исповедовавших священников также может иметь влияние на скорость исповеди. Когда священник один, то необходимость принять всех, кто пришел на исповедь, заставляет его рассчитывать время и торопиться. Напротив, большое количество священников располагает к возможности

---

<sup>51</sup> Простой ответ «да» на первый вопрос может практически ничего не значить. Если исповедь перед крестинами необходима, но может совершаться непосредственно перед ними, то она может быть только очень краткой. Такая практика фактически не предполагает возможности отстранить крестного, так как его просто будет нечем заменить. И наоборот, как показал дополнительный телефонный опрос, даже ответ «нет» на первый вопрос может означать, что вопрос об исповеди каждый раз решает священник в подробной исповедальной беседе, которая проводится им заранее и вполне отвечает душепопечительской ориентации священнического действия.

<sup>52</sup> См. более подробно про младостарчество: *Emelyanov N. The Temporal Structure of the Activities of Priests...*

поговорить с исповедником в надежде, что остальных сможет поисповедовать кто-то другой<sup>53</sup>.

## Результаты эмпирического исследования

### Статистики для средней длительности исповеди

При всем многообразии приходов и исповедовавших священников анализ полученных данных дал результаты по средней длительности исповеди, позволяющие оценить этот параметр с большой степенью точности.

Таблица 1.

Статистики для средней длительности исповеди одного человека, мин.<sup>54</sup>

	Descriptives	Satur-day	Sun-day	Average Saturday+Sunday
Среднее	Mean	4,5	3,7	3,9
Стандартная ошибка среднего	Std. Error	0,5	0,5	0,4
95% доверительный интервал — нижняя граница	95% Confidence Interval for Mean — Lower Bound	3,5	2,6	3,2
95% доверительный интервал — верхняя граница	95% Confidence Interval for Mean — Upper Bound	5,4	4,7	4,7
Медиана	Median	3,5	2,4	3,1
Дисперсия	Variance	10,3	10,0	7,1
Стандартное отклонение	Std. Deviation	3,2	3,2	2,7
Минимум	Minimum	0,0	0,4	0,7
Максимум	Maximum	18,1	13,8	11,4
Разброс значений	Range	18,1	13,3	10,7
Интерквартильный размах	Interquartile Range	3,6	2,7	2,6
Число наблюдений	N	47	38	50

<sup>53</sup> Эта характеристика может иметь важное определяющее значение для выявления ориентации храма. В храмах, ориентированных на душепопечение, всегда исповедуют все священники, потому что каждый боится пропустить тех, кто его знает и приходит на исповедь именно к нему. В храмах, ориентированных на совершение таинств, исповедуют по очереди, чтобы более равномерно распределить нагрузку и не культивировать возможность исповеди исключительно у одного священника.

<sup>54</sup> Средняя длительность исповеди считалась так: Saturday =  $d_{lit\_sat}/n_{sat}$ .

Sunday =  $d_{lit\_sun}/n_{sun}$ .

$d_{lit\_sat}$  — суммарная длительность исповеди в субботу;  $n_{sat}$  — количество исповедовавшихся прихожан; с окончанием «\_sun» — то же самое для воскресенья.

Если по храму есть данные только за один день, для расчета общего среднего брался этот день. Если были данные за два дня, то расчет проводился по следующей формуле:

$$\text{Average} = (d_{lit\_sat} + d_{lit\_sun}) / (n_{sat} + n_{sun}).$$

Более того, между средней длительностью исповеди в субботу и воскресенье нет статистически значимых различий (проверка при помощи t-теста для зависимых выборок). Они в значительной мере скоррелированы.

Pearson Correlation	,544
Sig. (2-tailed)	,001
N	35

Тот факт, что средняя длительность исповеди в субботу и воскресенье статистически неразличимы, достаточно неожиданный и вызывает определенный вопрос. В воскресенье священник жестко ограничен окончанием Литургии, после которого уже невозможно исповедовать, так как заканчивается причащение. Вечером, напротив, многие священники исповедуют допоздна, и не существует какой-то определенной границы, кроме времени закрытия метро. По-видимому, можно сделать предположение, что среднее время исповеди в большей степени зависит от самого священника, чем от внешних факторов. Если это предположение верно, то предлагаемая нами оценка становится еще более надежной.

Следующие диаграммы показывают распределение среднего времени исповеди по частоте для субботы и воскресенья (по оси X — среднее время исповеди в минутах, по оси Y — количество священников, среднее время исповеди у которых попадает в соответствующий интервал по оси X):

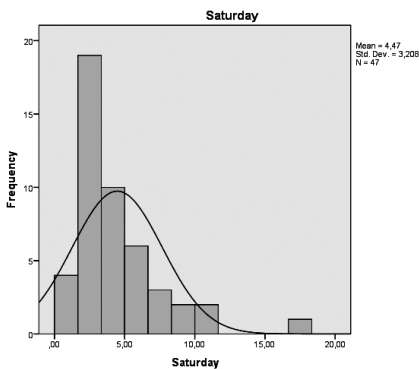


Диаграмма 1. Средняя длительность исповеди одного человека в субботу

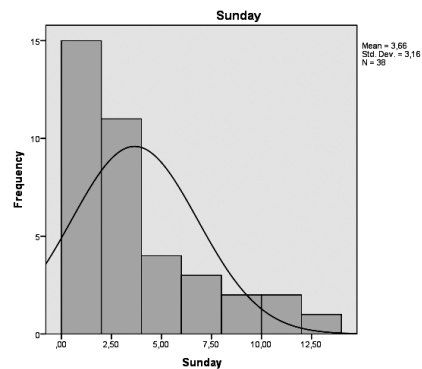


Диаграмма 2. Средняя длительность исповеди одного человека в воскресенье

Данные диаграммы, напротив, ясно показывают, что в воскресный день определенный сдвиг в сторону уменьшения среднего времени исповеди очевиден, тем значительнее вывод, что статистически значимым этот фактор не является.



*Зависимость средней длительности исповеди одного человека от возраста и срока хиротонии священника*

Таблица 2.

**Зависимость среднего времени исповеди одного человека от возраста священника**

Время исповеди одного человека		Возраст священника – группы				
		Всего	1938–1958 гг.	1959–1969 гг.	1970–1987 гг.	нет данных
СБ	Average	5,20	3,99	5,32	4,19	10,64
ВС	Average	3,66	4,50	3,64	3,52	2,30
СБ + ВС	Average	4,53	3,92	4,36	3,52	8,04
База (количество респондентов)		51	13	16	14	8

Результаты соотнесения среднего времени исповеди с возрастом показывают увеличение в группе от 47 до 57 лет и уменьшение среднего времени после 57 лет. Этот факт не подтверждает предположение о том, что среднее время исповеди характерно для более молодых священников – моложе 40 лет. Возможно, это объясняется определенным сдвигом в выборке. Другое предположительное объяснение связано с тем, что, несмотря на возраст, все эти священники имеют небольшой срок хиротонии – до 20 лет, что и может быть объяснением данного результата, как видно из зависимости времени исповеди от срока хиротонии.

Таблица 3.

**Зависимость среднего времени исповеди одного человека от срока хиротонии священника**

Время исповеди одного человека		Группы – по сроку хиротонии						нет данных
		формирующийся священник (до 5 лет хиротонии)	зрелый священник-1 (хиротония от 5 до 15 лет)	зрелый священник-2 (хиротония от 15 до 25 лет, возраст – до 60 лет)	зрелый священник-3 (хиротония от 15 до 25 лет, возраст – от 60 лет)	опытный священник (хиротония от 25 лет, возраст – до 65 лет)	передающий опыт священник (хиротония от 25 лет, возраст – от 65 лет)	
СБ	Average	4,19	3,83	5,58	6,30	2,83	3,66	39,00
ВС	Average	4,44	4,46	3,02	9,67	3,24	0,96	1,48
СБ + ВС	Average	3,61	3,78	4,33	6,57	2,64	2,70	20,24
База (количество респондентов)		5	10	16	4	9	4	3

Данная таблица показывает, что среднее время исповеди возрастает в группе 16–25 лет хиротонии и резко падает после 25 лет хиротонии. Как было видно из предыдущей таблицы, здесь дело не только в возрасте, но, возможно, и в том, что период с 16 до 25 лет хиротонии — основной период формирования общины вокруг священника, требующей от него особого внимания и большего времени на ее устроение.

Следующая диаграмма показывает распределение среднего времени исповеди суммарно по субботе и воскресенью в зависимости от срока хиротонии священника.

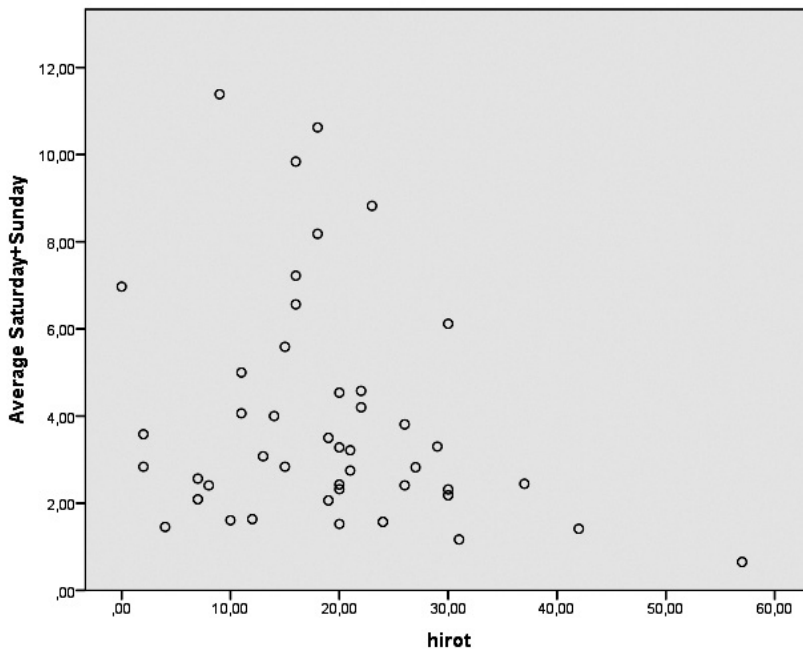


Рис. 2. Зависимость среднего времени исповеди одного человека (СБ+ВС) от срока хиротонии священника  
(По оси X — срок хиротонии на 2016 год (= 2016 — год хиротонии), по оси Y — среднее время исповеди в сумме по субботе и воскресенью.)

*Связи средней длительности исповеди одного человека с возрастом, сроком хиротонии и удаленностью прихода от метро*

Связь средней продолжительности исповеди одного человека с возрастом священника отсутствует. Со сроком хиротонии и с удаленностью

от метро — очень слабая отрицательная корреляция, на грани статистической значимости.

	Срок хиротонии	Возраст	Минут до метро
Pearson Correlation	-,251	,009	-,241
Sig. (2-tailed)	,097	,956	,099
N	45	44	48

Критерий Тамхена (все группы сравниваются попарно) показал, что различия по сроку хиротонии значимы только между группой 16–25 и 26+.

Tamhane						
Срок хиротонии		Mean Difference (I-J)	Std. Error	Sig.	95% Confidence Interval	
					Lower Bound	Upper Bound
0-15	16-25	-1,02685	,93940	,631	-3,3935	1,3398
	26-57	1,21547	,77462	,340	-,7691	3,2000
16-25	0-15	1,02685	,93940	,631	-1,3398	3,3935
	26-57	2,24232 <sup>*</sup>	,82555	,034	,1377	4,3470
26-57	0-15	-1,21547	,77462	,340	-3,2000	,7691
	16-25	-2,24232 <sup>*</sup>	,82555	,034	-4,3470	-,1377

\* The mean difference is significant at the 0.05 level.

При сравнении этих двух групп с помощью t-теста для независимых выборок различия также оказываются значимы.

Фактически это означает, что значимыми являются только связи между группами «зрелый священник» (15–25 лет хиротонии) и «опытный священник» (25+ лет хиротонии). Эта связь оказывается сильнее, чем возрастная и какая-либо другая. Она показывает, что период старше 25 лет хиротонии действительно может быть выделен как специфический этап в жизни священника.

*Средняя длительность исповеди одного человека и характеристика преобладающего типа священнического действия в приходе*

Попытка разделить приходы по принципу священнического действия оказалась неэффективной. В значительной части приходов затруднились

с ответом на этот вопрос. В других приходах часто ответы, полученные на вопрос о необходимости исповеди для крестных перед крещением младенцев, не отвечали реальному положению дела. Различия по средней продолжительности исповеди между священниками, у которых необходимо исповедоваться перед крещением, и теми, у кого не обязательно, а также между теми, у кого можно в тот же день или нельзя, — статистически незначимы. На диаграмме 4 показана зависимость количества исповедников в сумме в субботу и воскресенье от суммарного времени исповеди. Светлым отмечены те священники, которые принадлежат приходам, где был дан четкий ответ на вопрос про крещение «да-нет». Было сделано предположение, что эти приходы ориентированы на пастырское действие. Темным отмечены те приходы, где был дан четкий ответ, что исповедь крестных вовсе не является необходимой. Было сделано предположение, что эти приходы не ориентированы на пастырское действие.

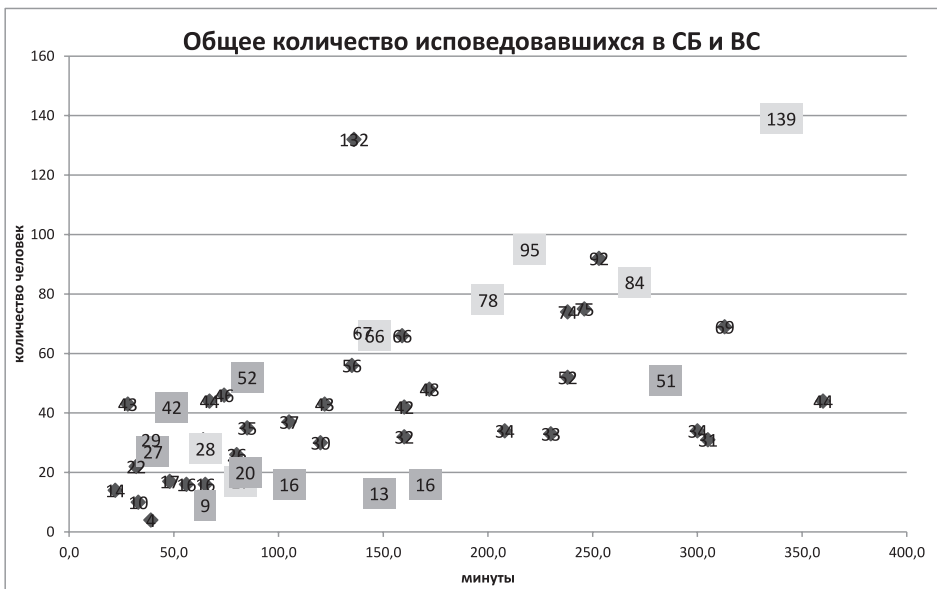


Рис. 3. Попытка выделить разные типы приходов

Угол наклона прямой, соединяющей эти точки с началом координат, является средним временем исповеди одного человека. Единственное, что можно заключить, исходя из полученных данных, это то, что священники с пастырски ориентированных приходов располагаются вдоль прямой, которая соединяет начало координат с самой

левой верхней точкой на диаграмме. Эта точка отвечает характеристикам одного из самых известных и авторитетных духовников в Русской Православной Церкви.

В целом различия по средней продолжительности исповеди между священниками, у которых крестным необходимо исповедоваться перед крещением младенцев, и теми, у кого не обязательно, а также между теми, у кого можно в тот же день или нельзя, — являются статистически незначимыми.

### **Заключение и выводы**

Главным результатом эмпирического исследования стала возможность оценить предложение, которое, вероятно, является ограничивающим фактором роста религиозной вовлеченности в России. Эта оценка может быть получена из уравнения, описывающего модель предложения:

$$Y = X \times 61 \times (B + U) / T \times 12,$$

где (B) время, которое священник тратит на исповедь вечером, и (U) — время, которое священник тратит на исповедь утром в воскресные и в праздничные дни, (T) — среднее время исповеди одного человека.

По результатам исследования «50 исповедей» среднее время исповеди одного человека  $T = 3,94$  минуты, сумма времени исповеди вечером и утром (B + U) не превышает 360 минут, среднее значение равно 143 минутам. Причем зависимость среднего времени исповеди одного человека не от основных характеристик священника — его возраста и срока хиротонии — статистически незначима.

При этом на 95% доверительный интервал в определении среднего времени исповеди одного человека дает нижнюю границу 3,2 минуты и верхнюю 4,7 минуты, что не может существенно изменить общего результата исследования.

На графике 1 показано ограничение религиозного предложения в зависимости от количества священников. По оси Y — ограничение сверху вовлеченных верующих (в тысячах), по оси X — количество священников (в тысячах). Три графика соответствуют трем значениям среднего времени исповеди на одного человека:  $T_{\min} = 3,2$ ,  $T_{\text{med}} = 3,9$ ,  $T_{\max} = 4,7$  при максимальном значении бюджета времени священника для исповеди в воскресные и праздничные дни (B + U) = 360.

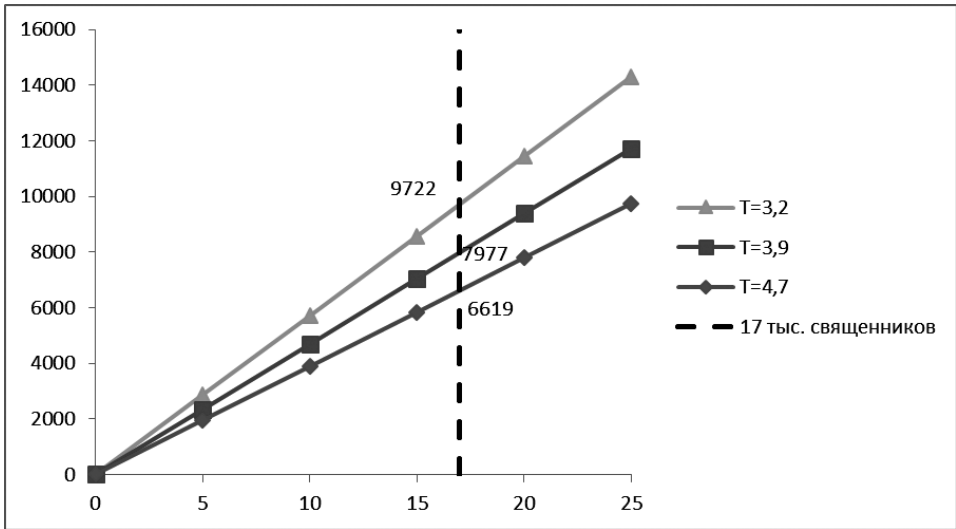


Рис. 4. Ограничение религиозного предложения в России в зависимости от количества священников (Ось X — священники (в тыс. человек), ось Y — максимально возможное количество вовлеченных верующих (в тыс. человек)).

При  $X = 17\ 000$ , т. е. наличном на сегодня количестве духовенства в России, предложение будет ограничено 7 977 тыс. человек при максимальном значении времени исповеди утром и вечером  $(B + Y) = 360$  минут. Если же взять среднее значение времени исповеди  $(B + Y) = 143$ , то ограничение станет равным 3 169 тыс. человек. Этот результат вполне отвечает количеству вовлеченных верующих, которое дают массовые опросы, — 3% населения как раз и составляют 4 290 тыс. человек, а еще есть те, кто исповедуется несколько раз в год, и таких около 10 млн, что и исчерпывает объем предложения полностью.

В реальности ограничение гораздо более жесткое. Оно усиливается рядом факторов: отсутствием храмов в шаговой доступности, духовенством, которое служит в небольших населенных пунктах и не может быть учтено так же, как и городское. Модель не игнорирует тот факт, что священник на приходе в подавляющем большинстве случаев служит один и загружен административной и хозяйственной работой, а также совершением треб, в первую очередь крещений и венчаний в субботние и воскресные дни, что делает невозможным посвящение необходимого времени исповеди и разговорам с прихожанами.

Наконец, модель не учитывает психологической нагрузки священника. В экспертных интервью оценка числа постоянных прихожан, регулярно исповедующихся данному священнику, не превышает 200–300 человек. Большее число людей просто невозможно помнить и выстраивать личные отношения.

Община в 200–300 человек обычно является результатом многолетнего труда и может быть только у священника, имеющего опыт 15–20 лет служения на одном приходе<sup>55</sup>.

Экспертная оценка вовлеченности примерно соотносится с предложенной в данной статье и составляет около 5 100 тыс. человек.

С необходимостью приходится сделать вывод, что, как бы ни росла аффилиация с Православием, никакого роста практикующих верующих ожидать невозможно в принципе, пока не вырастет соответствующим образом количество духовенства на приходах Русской Православной Церкви в России.

### **Дискуссия**

Выводы статьи могут быть поставлены под сомнение. Самой уязвимой точкой модели религиозного рынка является вопрос: не являются ли все полученные данные результатом специфического религиозного спроса в России? Например, если бы желающих вести регулярную церковную жизнь было больше, то священники быстрее бы исповедовали. Иначе говоря, среднее время исповеди, которое удалось зафиксировать, как раз и отвечает наличному религиозному спросу.

Безусловно, этот вопрос требует дополнительного анализа, но в интервью экспертов и в больших биографических интервью священников в рамках проектов лаборатории «Социология религии» ПСТГУ можно найти важные подтверждения полученным результатам.

Я помню, как тогда шла исповедь (начало 1990-х годов. — *Н. Е.*). Вечером было поисповедоваться практически невозможно, во многих храмах ее просто вечером не было, а утром она шла так быстро, что не то что поговорить, а даже просто перечислить свои грехи было почти невозможно! О каком-то общении со священником вообще не могло быть и речи<sup>56</sup>.

---

<sup>55</sup> Интервью священника, 42 года, Москва (*Емельянов Н. Н., Забаев И. В., Крихтова Т. М., Орешина Д. А.* Способы пастырского действия: анализ бюджетов времени священников...).

<sup>56</sup> Там же.



В данном интервью отмечается невозможность общения со священником в ситуации дефицита времени. Можно поставить вопрос о переходе определенного рубежа в среднем времени исповеди одного человека, когда общение со священником становится невозможным, а соответствующий тип пастырского действия не может быть вовлекающим.

Еще одно важное подтверждение модели предложения дают примеры интервью, в которых отмечается, что никакого религиозного спроса не предшествовало деятельности священника, создавшего впоследствии многочисленную сельскую приходскую общину.

Вдоль храма стояли сараи, меня тут матом крыли, когда я пришел, стал расчищать территорию, и я был вынужден им сараи построить в другом месте, чтобы их здесь не было, чтобы храм освободить... Я 7 лет работал и не видел результатов своего труда, начал отчаиваться. Только после седьмого года я начал пожинать результаты своих усилий и работы... Люди начали по-другому относиться, прихожане, главы поселений, руководители предприятий. Было очень тяжело сломать этот стереотип. Были случаи, что я приезжал на какое-нибудь производства, говорил о проблемах, а мне отвечали, что «для попов средств у меня нет, стройматериалов. У меня для людей»<sup>57</sup>.

Важным дискуссионным вопросом остается проблема репрезентативности данных для всей России. Церковная ситуация в Москве не может не являться исключительной, как в силу специфичности самого мегаполиса, так и в силу особой московской церковной традиции. Ситуация религиозного предложения в регионах требует дополнительного исследования. Такая попытка будет предпринята в исследовании «Способы пастырского действия: анализ бюджетов времени священников»<sup>58</sup>.

Наконец, утверждение, что количество практикующих верующих напрямую зависит от количества духовенства, ставит еще один важный вопрос. За период с 1988-го по 2008 г. количество священников в Русской Православной Церкви (на всей ее канонической территории, включая

---

<sup>57</sup> Интервью с настоятелем прихода, 23 года хиротонии, 44 года, районный центр, Поволжский федеральный округ, 2013 г. В рамках проекта «Социальная работа РПЦ в начале XXI века» интервью и наблюдения на приходе К. села Н. проводились в марте – апреле 2013 г. Всего проведено 15 интервью (продолжительностью 60–120 минут) с настоятелем и прихожанами храма, а также с некоторыми жителями села Н. (Батанова П., Орешина Д. А. Социальная работа РПЦ в начале XXI века: исследовательский проект научной лаборатории «Социология религии» ПСТГУ. Москва, 2010–2016).

<sup>58</sup> Емельянов Н. Н., Забаев И. В., Крихтова Т. М., Орешина Д. А. Способы пастырского действия: анализ бюджетов времени священников...

Украину, Белоруссию, Прибалтику, бывшие азиатские республики и зарубежные епархии) выросло более чем в четыре раза — с 6 674 (в 1988 г.) до 27 216 (в 2008 г.), а количество приходов в 4,25 раза — с 6 893 до 29 263<sup>59</sup>. Ввиду этого роста вновь становится непонятным стабильное количество 3% населения практикующих верующих. Казалось бы, в свете предложенной модели оно должно было тоже пропорционально вырасти. Конечно, модель ограничения религиозного предложения не может быть механически обращена в положительную сторону. Увеличение корпуса духовенства не дает немедленного пропорционального прибавления практикующих верующих. Тем не менее такая постановка вопроса позволяет говорить о дальнейшей перспективе использования модели религиозного рынка и анализа происходящих в современной России религиозных процессов. Текущее исследование научной лаборатории «Социология религии» ПСТГУ «Способы пастырского действия: анализ бюджетов времени священников» позволяет предложить несколько гипотез, объясняющих это несоответствие, говорить о гораздо более сложной структуре бюджета времени священника и строить более тонкие модели религиозного предложения.

---

<sup>59</sup> Это количество священников на всей канонической территории Русской Церкви, включая Украину и Белоруссию и другое заграничное духовенство (*Кирилл, митр. Смоленский*. Доклад местоблюстителя патриаршего престола митрополита Смоленского Кирилла на Поместном Соборе Русской Православной Церкви 27 января 2009 года).

## Библиография

1. Батанова П., Орешина Д. А. Социальная работа РПЦ в начале XXI века: исследовательский проект научной лаборатории «Социология религии» ПСТГУ. М., 2010–2016.
2. Бергер П. Фальсифицированная секуляризация // Государство, религия, церковь в России и за рубежом. 2012. №. 2. С. 8–20.
3. Владимир, митр. Киевский и всея Украины. Украинская Православная Церковь сегодня. Доклад Блаженнейшего митрополита Киевского и всея Украины Владимира на Архиерейском Соборе Русской Православной Церкви 4.01.2011 г. // URL: <http://www.patriarchia.ru/db/text/1401848.html> (дата обновления: 28.11.2016; дата обращения: 28.11.2016).
4. Врублевская П. В. Исследуя церковную общину в малом городе: роль священника и другие аспекты православной общинности // *Laboratorium*. 2015. № 7 (3). С. 129–144.
5. Доклад Святейшего Патриарха Московского и всея Руси Кирилла на Епархиальном собрании г. Москвы (22 декабря 2010 г.) // URL: <http://www.patriarchia.ru/db/text/1346828.html> (дата обновления: 19.09.2016; дата обращения: 17.10.2016).
6. Документ «Об участии верных в Евхаристии», принятый на Архиерейском Совещании Русской Православной Церкви 3.02.2015 г. // Сайт Патриархии. URL: <http://www.patriarchia.ru/db/text/3981166.html> (дата обновления: 07.12.2016; дата обращения: 29.12.2015).
7. Емельянов Н. Н. Богослужбный журнал священника: исследовательский проект. М., 2003–2016.
8. Емельянов Н. Н. Проблема изменения численности священников в США и Англии во второй половине XX века // Вестник ПСТГУ. Серия 1: Богословие. Философия. Религиоведение. 2016. Вып. 3 (65). С. 103–106.
9. Емельянов Н. Н., Забаев И. В., Крихтова Т. М., Орешина Д. А., Пруцкова Е. В. 50 исповедей на московских приходах 9–10 апреля 2016 года: исследовательский проект научной лаборатории «Социология религии» ПСТГУ. М., 2016.
10. Забаев И. В., Орешина Д. А., Пруцкова Е. В. Социальный капитал русского православия в начале XXI в.: исследование с помощью методов социально-сетевого анализа // Государство, религия, Церковь в России и за рубежом. 2014. № 1 (32). С. 40–66.
11. Забаев И. В., Орешина Д. А., Пруцкова Е. В. Три московских прихода: основные социально-демографические показатели и установки представителей общин крупных приходов. М., 2012.
12. Забаев И. В., Пруцкова Е. В. Община православного храма: пространственная локализация и факторы формирования (на примере г. Москвы) // Вестник ПСТГУ. Серия 1: Богословие. Философия. 2012. Вып. 3 (41). С. 57–67.

13. *Забавев И. В., Пруцкова Е. В.* Социальная сеть православной приходской общины: возможности применения анализа социальных сетей в социологии религии // Вестник ПСТГУ. Серия 1: Богословие. Философия. 2013. Вып. 4 (48). С. 120–136.
14. *Зоркая Н. А.* Православие в безрелигиозном обществе // Вестник общественного мнения: Данные. Анализ. Дискуссии. 2009. № 2 (100). С. 65–84.
15. *Каарийainen К., Фурман Д. Е.* Религиозность в России на рубеже XX–XXI столетий // Общественные науки и современность. 2007. № 1. С. 103–119; № 2. С. 78–95.
16. *Кирилл, Патриарх Московский и всея Руси.* Доклад на Епархиальном собрании г. Москвы 2011 года // Слово Предстоятеля (2009–2011). Собрание трудов. М., 2012. Серия 1. Т. 1. С. 385.
17. *Локосов В. В., Синелина Ю. Ю.* Взаимосвязь религиозных и политических ориентаций православных россиян // Религия в самосознании народа (религиозный фактор в идентификационных процессах) / под ред. М. М. Мчедловой. М.: Институт социологии РАН, 2008. С. 135–158.
18. *Мчедлова М. М.* Роль религии в современном обществе // Социологические исследования. 2009. № 12. С. 77–84.
19. *Орешина Д. А.* «Партнерский приход»: сотрудничество священнослужителей и мирян как фактор развития социальной деятельности в современных приходах Русской Православной Церкви // Вестник ПСТГУ. Серия 1: Богословие. Философия. 2013. Вып. 5 (67). С. 99–120.
20. *Пруцкова Е. В.* Религиозность и ее следствия в ценностно-нормативной сфере // Социологический журнал. 2013. № 2. С. 72–88.
21. *Пруцкова Е. В.* Связь религиозности и ценностно-нормативных показателей: фактор религиозной социализации // Вестник ПСТГУ. 2015. Серия 1: Богословие. Философия. Вып. 3 (59). С. 62–80.
22. Религиозная вера в России: пресс-выпуск. // Аналитический центр Юрия Левады «Левада- Центр». URL: <http://www.levada.ru/2011/09/26/religioznaya-vera-v-gossii/> (дата обновления: 18.02.2016; дата обращения: 23.03.2016).
23. *Синелина Ю. Ю.* Измерение религиозности населения России. Православные и мусульмане. Суеверное поведение россиян. М., 2006.
24. *Синелина Ю. Ю.* О динамике религиозности россиян и некоторых методологических проблемах ее изучения (религиозное сознание и поведение православных и мусульман) // Социологические исследования. 2013. № 10. С. 104–115.
25. *Филарет, митр. Минский и Слуцкий.* Доклад митрополита Минского и Слуцкого Филарета на Епархиальном собрании Минской епархии 5.01.2012 г. // URL: <http://www.patriarchia.ru/db/text/1934395.html> (дата обновления: 20.11.2016; дата обращения: 24.03.2015).
26. *Филатов С. Б., Лункин Р. Н.* Статистика российской религиозности: магия цифр и неоднозначная реальность // Социологические исследования. 2005. № 6. С. 35–45.

27. Чеснокова В. Ф. Тесным путем: процесс воцерковления населения России в конце XX века. М., 2005.
28. Шкаровский М. В. Русская Православная Церковь при Сталине и Хрущеве. М., 1995.
29. Berger P. L. (2008) *Secularization falsified* // First Things, February. URL: <https://www.firstthings.com/article/2008/02/002-secularization-falsified> (дата обновления: 20.11.2016; дата обращения: 23.11.2016).
30. Berger P. The Heretical Imperative. New York, 1979.
31. Chaves M., Cann D. E. Regulation, pluralism, and religious market structure // *Rationality and Society*. 1992. Vol. 4. P. 272–290.
32. Davie G. Believing without belonging. Is this the future of religion in Britain? // *Social Compass*. 1990. Vol. 37 (4). P. 455–169.
33. Day A. Believing in Belonging: Belief and Social Identity in the Modern World. Oxford (UK): Oxford University Press, 2011.
34. Eisenstadt Sh. Multiple Modernities // *Daedalus*. 2000. Vol. 129 (1). P. 1–29.
35. Emelyanov N. The Temporal Structure of the Activities of Priests, and the Substantive Effects of Religious Life in Contemporary Russia // *Социологическое обозрение*. 2016. Вып. 4.
36. Hamberg E. M., Pettersson Th. The religious market: Denominational competition and religious participation in contemporary Sweden // *Journal for the Scientific Study of Religion*. 1994. Vol. 33. P. 205–216.
37. Iannaccone L. Economy // *Handbook of Religion and Social Institutions* / H. R. Ebaugh, ed. Berlin: Springer, 2006. P. 21–40.
38. Karpov V., Lisovskaya E., Barry D. «Ethnodoxy»: How Popular Ideologies Fuse Religious and Ethnic Identities // *Journal for the scientific Study of Religion*. 2012. Vol. 51 (4). S. 638–655.
39. Miskin A. B. The Shortage of clergy: a scientific answer // *Prism*. 1961. P. 14–22.
40. Paul L. A. The deployment and payment of the clergy: a report. Church Information Office for the Central Advisory Council for the Ministry, 1964.
41. Stark R. Religion as Context: Hellfire and Delinquency One More Time // *Sociology of Religion*. 1996. Vol. 57 (2). P. 151–163.
42. Stark R., Bainbridge W. S. A Theory of Religion. Bern: Lang, 1987.
43. Stark R., Iannaccone L. A Supply-side Reinterpretation of the «Secularization» of Europe // *Journal for the Scientific Study of Religion*. 1994. Vol. 33 (3). P. 230–252.
44. Wilson B. Religion in secular society: a sociological comment. London: Watts, 1966.

## ПРИЛОЖЕНИЯ

### Приложение 1. Памятка волонтеру

Дорогой волонтер!

Спасибо тебе за участие в исследовании «Хронотоп времени московского священника».

Твоя задача — посчитать количество прихожан, исповедовавшихся у одного священника в субботу 9-го и в воскресенье 10-го апреля.

#### *План действия на ближайшие дни*

- Приди в храм, который тебе достался за 15 минут до начала исповеди.
- Осмотрись.
- Когда начнется исповедь, выбери первого священника, которого увидишь, и зафиксируй время.
- Если несколько священников начали исповедь одновременно, выбирай того, который стоит справа от алтаря.
- Посчитай количество людей, исповедовавшихся у этого священника.
- Посчитай, сколько из них детей.
- Посчитай количество священников, исповедовавших в этот день.
- Узнай имя священника.
- Не уходи из храма, пока исповедь не закончится. По окончании зафиксируй время.
- Занеси все данные в бланк.
- Если что-то из увиденного тебе показалось значимым, запиши это в бланке или пришли в виде электронного письма.
- Сфотографируй храм, расписание богослужений и доску объявлений.
- Посмотри на сайте храма возраст и стаж хиротонии священника.
- Пришли сфотографированный бланк наблюдения вместе с фотографиейми по адресу [\\*\\*\\*\\*\\*@gmail.com](mailto:*****@gmail.com)

В случае трудностей звони по телефону +7 963 \*\*\*\*\*

#### **Важно:**

- ✓ На забудь взять с собой бланк наблюдения, карту проезда к храму, ручку, часы, телефон, фотоаппарат (можно в телефоне).
- ✓ В качестве исповедовавшегося мы считаем одного человека, над которым священник прочитал разрешительную молитву.
- ✓ Постарайся вести себя так, чтобы не вызывать раздражения у прихожан и священников. Идеально будет, если на твое присутствие никто не обратит внимания.

- √ Поэтому старайся не заполнять бланк прямо в храме на глазах у всех присутствующих.
- √ Если с тобой заговорили, будь вежлив и сдержан. Не надо ступать в теологические беседы и рассказывать всем о нашем исследовании.
- √ Не исповедуйся в этот день у этого священника сам. Твоя задача сегодня — наблюдение.
- √ Помни, что ты не делаешь ничего противозаконного, а значит, не стоит бояться любой реакции.
- √ Зафиксированный результат твоего наблюдения — самый важный итог твоей работы. Пожалуйста, отнесись добросовестно к заполнению бланка и отправке результата. В случае утери или других проблем, сообщи координатору.

## Приложение 2. Бланк наблюдения

### Хронотоп московского священника

Бланк наблюдения

Имя наблюдателя

Храм	
Название храма	
Местоположение. Сколько минут заняла дорога от метро?	
Должен ли исповедоваться крестный родитель перед крещением?	
Может ли он сделать это в день крещения?	
Священник	
Имя	
Возраст	
Год хиротонии	
Исповедь	
Начало исповеди	
Конец исповеди	
Количество исповедовавшихся	
Из них детей	
Всего священников исповедовало	
Примечания	



***Archpriest Nikolai Yemel'yanov. An Analysis of Secularization in Russia from the Supply Side.***

In this article, we discuss religious supply in Russia. Evaluations of religious supply are based on the empirical study “50 Confessions”, conducted by the Sociology of Religion Research Laboratory in the fall of 2015. Consideration of religious supply provides us with new insights into explaining religious processes in contemporary Russia. Particularly, it suggests an alternative to the secularization theory explanation of the gap between religious affiliation (70% of respondents call themselves Orthodox Christians) and religious practice (3% of respondents receive communion regularly) for Russian Orthodox Christians. In this Article the religious supply model, developed on the basis of religious market theory (see the works of R. Stark, R. Finke, W. Bainbridge, L. Iannacone, and others), is briefly described. Then this model is applied to the evaluation of Russian religious supply, with the variable being the number of priests in Russia. For the estimation of our model’s parameters, empirical data from the “50 Confessions” study is used. The model allows us to evaluate religious supply limitations, and this challenges general assumptions on the secularized nature of religious processes in Russia.

**Keywords:** measurements of religiosity, secularization, theory of the religious market, model of religious supply, priest’s time budget, empirical study of religion, Russian Orthodox Church.

*Archpriest Nikolai Nikolayevich Yemel'yanov* – Researcher, Research Laboratory of the Sociology of Religion, St. Tikhon’s Orthodox Humanitarian University (Moscow, Russia) (pr\_nikolay@mail.ru).